

# El cuidado natural del jardín

*Cinco pasos para hacer su pedazo del planeta un lugar más sano para vivir.*



**King County**

Programa Local de  
Manejo de Deshechos Peligrosos



**City of Seattle**

Servicios Públicos de Seattle



**Saving Water Partnership**

(Asociación para el Ahorro del Agua)  
Una prestación de su servicio local de agua

Tercera Edición  
2007





## ¿Por qué hacerlo a lo natural?

Nuestros jardines son nuestro hogar al aire libre: lindos y divertidos, son espacios buenísimos en donde relajarnos. Pero al cuidarlos, a menudo utilizamos el agua de manera ineficaz, producimos muchos desechos y sobreusamos productos químicos, que son malos para el ambiente y para la salud de nuestras familias.

Sin embargo, las buenas noticias son que haciendo algunos cambios sencillos en cómo cuidamos nuestros jardines podemos:

**Ahorrar dinero** en el agua, la eliminación de desechos y los productos químicos.

**Ahorrar tiempo**, ya que trabajar con la naturaleza, a largo plazo, es más fácil.

**Proteger la salud de nuestras familias**, al reducir el contacto con los productos químicos.

### Proteger el ambiente

- Conservando nuestros preciados suministros de agua y dejando más agua en los ríos para los salmones.
- Manteniendo nuestros lagos y riachuelos limpios, al reducir la necesidad de utilizar productos químicos.
- Reciclando los recortes del jardín, volviéndolos un fertilizante gratis.



# Ponga a la naturaleza a trabajar en su jardín

La naturaleza no malgasta nada. En paisajes naturales, los organismos del suelo reciclan las plantas muertas, convirtiéndolas en alimento para el crecimiento nuevo de las plantas. Las plantas se adaptan al agua, al sol y al suelo disponible en su terreno. Además, la gran variedad de plantas, organismos del suelo, insectos y animales logra mantener la mayoría de las plagas y enfermedades bajo control.

Trabajando con la naturaleza en su jardín, Usted puede tener un jardín que se ve fantástico y es más fácil de cuidar, y más sano para las familias, los animales domésticos, la fauna y nuestro magnífico medioambiente en el noroeste.



## ¿Cómo? Es fácil...

Empiece con estos 5 pasos:



**1** Cultive un suelo sano



**2** Plante lo adecuado para su terreno



**3** Riegue de forma inteligente



**4** Piense dos veces antes de usar pesticidas



**5** Cuide el césped de forma natural

Si tiene preguntas o quiere más información, comuníquese con los expertos de la **Línea de respuestas para un jardín y césped natural** llamando al **206-633-0224** (pida atención en español), mande un email a [info@lawnandgardenhotline.org](mailto:info@lawnandgardenhotline.org) o vea la lista de recursos al final de esta guía.





# 1 Cultive un suelo sano con compost (abono orgánico) y acolchado orgánico (mulch)



## El suelo es materia viva y la vida del suelo importa.

¡Una cucharadita de suelo sano contiene alrededor de 4 mil millones de organismos! Esta comunidad de organismos beneficiosos del suelo mantiene nuestros jardines sanos al:

- Hacer que el suelo tenga una estructura suelta que permita que entre el aire y el agua, y que las plantas puedan echar raíces en él.
- Reciclar nutrientes y ponerlos a disposición de las plantas.
- Almacenar agua hasta que las plantas la necesiten.
- Proteger las plantas de plagas y enfermedades.

## Alimente el suelo con compost.

Cavando o pasando un rotavator mezcle de 1 a 3 pulgadas de compost (hasta el 20 o el 25% de compost con la tierra de su suelo) cuando usted esté haciendo camas de siembra nuevas o plantando céspedes. El compost funciona con cualquier suelo. Ayuda a los suelos arenosos a almacenar los alimentos nutritivos y el agua, y hace que los suelos arcillosos estén más sueltos. El compost alimenta a los organismos beneficiosos del suelo, para que puedan alimentar y proteger sus plantas.

## Haga compost en casa, o cómprelo en bolsas o a granel.

Las hojas, los tallos cortados, las flores y el césped producen muy buen compost, ya sea apilados o en un contenedor—sólo hay que agregar agua, mantenerlo húmedo y esperar 6 meses. Los desechos de los vegetales de la cocina también producen buen compost, pero se deben poner en un cajón con lombrices u otro contenedor resistente a las ratas para prevenir plagas.



### Conozca su suelo. Cave y eche un vistazo.

Utilice un desplantador o una pala para cavar de 8 a 12 pulgadas (20 a 30 cm.) de profundidad. Puede que encuentre: arena (que no almacena bien el agua), arcilla (que no permite filtrar el agua), capas compactadas, o un color claro (que es señal de pocos organismos y poca materia orgánica en el suelo). El compost mejora toda clase de suelos.



## ¡ Acólchalo!

El acolchado (*mulch*) es una capa de materia orgánica formada por hojas, trocitos de ramas y árboles, compost o recortes de césped que usted esparce alrededor de sus plantas en la primavera o en el otoño. (Manténgalo como a una pulgada o 2,5 cm. de los tallos). El acolchado conserva el agua, previene malezas y alimenta el suelo para que las plantas estén más sanas.

### El acolchado mejora:

- **Las flores y vegetales.** Use de 1 a 3 pulgadas de hojas, compost o recortes de césped.
- **Los árboles, arbustos y plantas perennes leñosas.** Use de 2 a 4 pulgadas de un acolchado maderoso, como trocitos de ramas (que puede obtener en un servicio de poda de árboles) o cortezas. Las hojas que caen en otoño también funcionan bien.
- **Céspedes.** ¿Acolchar su césped? Sí, se puede “cespediclar” (dejar el pasto donde caiga al cortarlo) y esparcir compost - vea el Paso 5 sobre céspedes.

### ¿Necesita fertilizante? ¡Opte por lo orgánico!

Usar demasiados productos químicos como pesticidas y fertilizantes artificiales puede dañar a los organismos beneficiosos del suelo, llevando a la compactación del mismo y a que las plantas estén poco saludables. Estas sustancias químicas pueden acabar en riachuelos y lagos, causando daño a los salmones y otra fauna.

La mayoría de los árboles y arbustos pueden obtener todos los nutrientes que necesitan del mismo suelo y del acolchado anual. Sin embargo, las plantas anuales, las huertas y los céspedes a veces necesitan más nutrientes. Al comprar fertilizantes, busque las palabras *natural orgánico* (“*natural organic*”) o *de liberación lenta* (“*slow release*”) en la bolsa. A diferencia de los fertilizantes de liberación rápida, los fertilizantes orgánicos no acabarán tan fácilmente en los riachuelos y alimentarán a sus plantas lentamente para que se vean mejor por más tiempo.



*El acolchado (mulch) detiene las malezas, conserva el agua y mantiene un suelo saludable para que las plantas estén más sanas. Esparza el acolchado con varias pulgadas de profundidad y a una pulgada (2,5 cm.) de los tallos de las plantas*



## Recuerde, las plantas sanas crecen en un suelo sano.

**Para más información:** ¿Dónde compro compost? ¿Qué tipo de acolchado uso? Hable con los expertos en la **Línea de respuestas para un jardín y césped natural llamando al 206-633-0224** (pida atención en español), mande un email a [info@lawnandgardenhotline.org](mailto:info@lawnandgardenhotline.org) o vea la lista de recursos en la contraportada.





## 2 Plante lo adecuado para su terreno



### Conozca bien su jardín.

¿Dónde está soleado o sombreado en las diferentes estaciones?

Cave en varios lugares para ver dónde es de arena o de arcilla su suelo, si está húmedo todo el año o súper seco. Eche una mirada alrededor.

¿Hay plantas con problemas? ¿Dónde quiere que estén las áreas para jugar, para las verduras, los colores, las vistas, o la intimidad? ¿Cuánto césped necesita o quiere mantener? ¿Qué clase de plantas caben bien en su jardín?

### Elija la planta correcta para el lugar correcto.

Escoja plantas que crecen bien acá en el noroeste y que se adecuan al sol, suelo y riego disponible en su jardín. Las plantas nativas crecen mejor cerca de canales de agua y también funcionan bien en muchos otros sitios. Piense en cuán grande será el árbol o arbusto cuando madure (especialmente cerca de casas o bajo cables eléctricos). Mire los jardines de sus vecinos, viveros, libros y jardines de demostración para ver qué plantas crecen bien en sitios semejantes al suyo.

### Escoja plantas que son resistentes a plagas y que usan menos agua.

Ahora hay muchas variedades que son resistentes a plagas y enfermedades - pregunte en los viveros o en las clínicas (talleres) de Jardineros expertos (*Master Gardener*). Escoja plantas que dicen "low water use" (consume poca agua) o "drought tolerant" (tolerantes a las sequías). Después de establecidas (en 2 a 5 años), muchas crecerán bien la mayoría de los años sólo con la escasa lluvia que cae en verano, ahorrándole tiempo y dinero en riego.

### Agrupe las plantas por sus necesidades.

Ponga juntas las plantas que necesitan recursos similares: mucho sol o sombra, o suelo rico o irrigación regular. ¡Así no tendrá que regar todo el jardín sólo para alcanzar con el agua una planta sedienta!



Jardín de riego eficiente en el Jardín Botánico de Bellevue

## ¡Los céspedes y los vegetales son caprichosos!

Necesitan varias horas de pleno sol, suelo bien drenado y nivelado y una buena irrigación. Limite las áreas con céspedes a donde se necesiten. Es mejor poner otras plantas en áreas de sombra, sitios empapados o cuestas, y así requerirán menos mantenimiento.

### Dé a las plantas un buen comienzo.

Prepare el suelo haciendo una mezcla con 20-25% de compost en las camas donde va a plantar. (Para árboles y arbustos mezcle el compost con la tierra de toda la cama o simplemente plante en suelo nativo y acórchelo bien. No ponga compost directamente en los hoyos para plantar porque puede limitar el crecimiento de la raíz). Luego, extienda hacia fuera las raíces, agregue agua y apisona el suelo para que la tierra esté bien en contacto con la raíz. Fije las plantas de modo que su tallo esté al mismo nivel del suelo que en el vivero para evitar problemas. Acolchone bien las plantas nuevas y asegúrese de regar incluso las plantas tolerantes a sequías, durante sus primeros veranos, hasta que les crezcan raíces profundas.

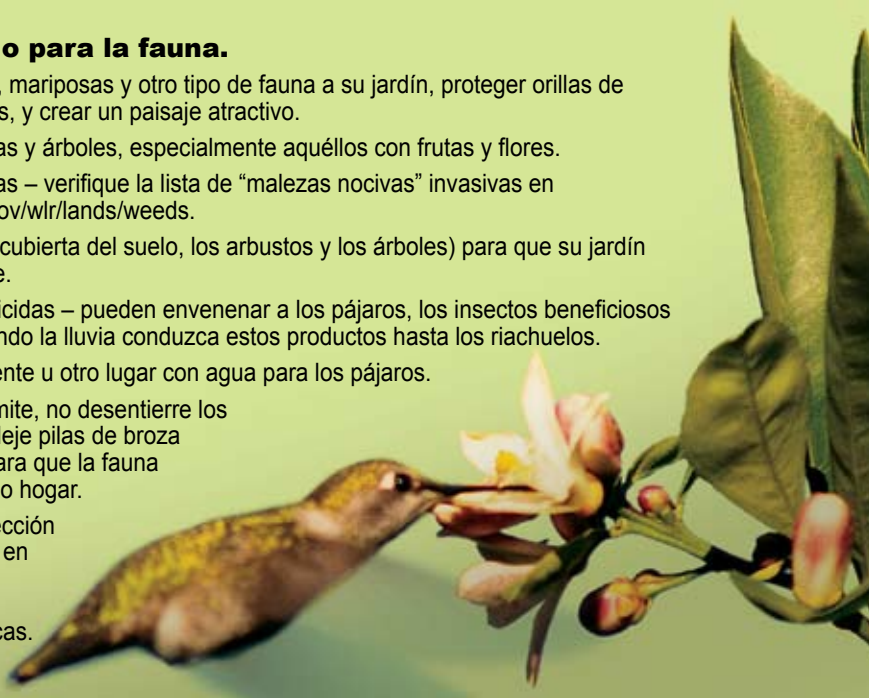


*Cave un agujero tan profundo como las raíces y el doble de ancho que éstas, y extienda las raíces antes de plantar.*

### Cree un espacio para la fauna.

Puede atraer pájaros, mariposas y otro tipo de fauna a su jardín, proteger orillas de riachuelos y salmones, y crear un paisaje atractivo.

- Utilice plantas nativas y árboles, especialmente aquéllos con frutas y flores.
- Evite plantas exóticas – verifique la lista de “malezas nocivas” invasivas en <http://dnr.metrokc.gov/wlr/lands/weeds>.
- Plante en capas (la cubierta del suelo, los arbustos y los árboles) para que su jardín sea como el bosque.
- Evite el uso de pesticidas – pueden envenenar a los pájaros, los insectos beneficiosos y los salmones cuando la lluvia conduzca estos productos hasta los riachuelos.
- Proporcione una fuente u otro lugar con agua para los pájaros.
- Si el espacio lo permite, no desentierre los árboles muertos y deje pilas de broza (material muerto) para que la fauna los pueda usar como hogar.
- Deje zonas de protección con plantas nativas en los barrancos, riachuelos, costas y al lado de las cercas.



**Para más información:** ¿Qué plantas crecen mejor aquí? ¿Dónde compro plantas nativas? Pregunte a los expertos de la **Línea de respuestas para un jardín y césped natural llamando al 206-633-0224** (pida atención en español), mande un email a [info@lawnandgardenhotline.org](mailto:info@lawnandgardenhotline.org) o vea la lista de recursos en la contraportada.



## 3 Riego de forma inteligente para tener plantas más sanas



### Demasiado de algo bueno

¿Sabía usted que mucho o poco riego es la causa de muchos de los problemas comunes de las plantas en nuestra área? Usted puede tener plantas más sanas, ahorrar dinero en sus cuentas de agua y conservar el preciado líquido aprendiendo a dar a su césped y jardín sólo lo que necesitan.

### Riegue profundamente, pero pocas veces.

La mayoría de las plantas crecen mejor si el suelo se deja secar parcialmente entre los riegos. Cuando el césped pierde el brillo o se ven las huellas al caminar, es tiempo de regar. Las verduras y otras plantas anuales deben ser regadas a la primera señal de marchitamiento, pero las plantas perennes (plantas que viven varios años), al ser más resistentes, sólo necesitan agua si quedan caídas aún después de que el tiempo refresque por la noche. Los árboles y arbustos, ya cuando sus raíces están bien establecidas (2 a 5 años), generalmente no necesitan ningún riego, excepto en años muy secos.

### Humedezca toda la zona de la raíz.

Regando profundamente se construye un sistema de raíces más profundo y más sano. Para ver si está regando lo suficientemente profundo para mojar toda la zona de las raíces, cave con un desplantador una hora después de regar para verificar la profundidad.

### Haga que cada gota de agua cuente.

Algunas maneras fáciles de reducir las cuentas de agua y proporcionar más agua a sus plantas son:

- Mejorar su suelo con compost y acolchado para retener agua y prevenir la evaporación.
- Escoger plantas que usan poco agua. Una vez bien arraigadas, a menudo pueden prosperar con sólo la lluvia.
- Utilizar mangueras de remojo o riego por goteo en las camas de siembra – ¡ahorran 50% o más comparadas con las regaderas!
- Utilizar un cronómetro que se enrosca en el grifo (disponibles en tiendas de jardinería) para regar sólo la cantidad correcta.
- Regar céspedes y plantas por separado. Asegurar que las regaderas no rieguen el pavimento.



*¡Las mangueras de remojo ahorran agua! Cúbralas con acolchado para ahorrar aun más.*



- Cuando el suelo está seco o compactado no absorbe agua rápidamente. Si aparecen charcos de agua, pare de regar por un rato y vuelva a comenzar, así el agua tendrá tiempo de filtrarse bien.
- Riegue a primeras horas de la mañana o al anochecer; si riega al mediodía, la mitad del agua simplemente se evapora.

### Use sistemas automáticos de irrigación de manera eficiente.

Los sistemas automáticos pueden malgastar mucha agua o ser un poco eficientes, dependiendo de cómo los instale y los mantenga.

- Una vez al año llame a un profesional para que pruebe, repare y ajuste su sistema.
- Una vez al mes inspeccione el sistema en funcionamiento: busque escapes y cabezas tapadas o mal dirigidas.
- Instale un dispositivo que apague el sistema cuando llueva (pregunte a su experto en irrigación dónde encontrarlos).
- Ajuste el horario de riego por lo menos una vez al mes durante la estación; las plantas necesitan mucha menos agua en mayo y septiembre que en julio y agosto.

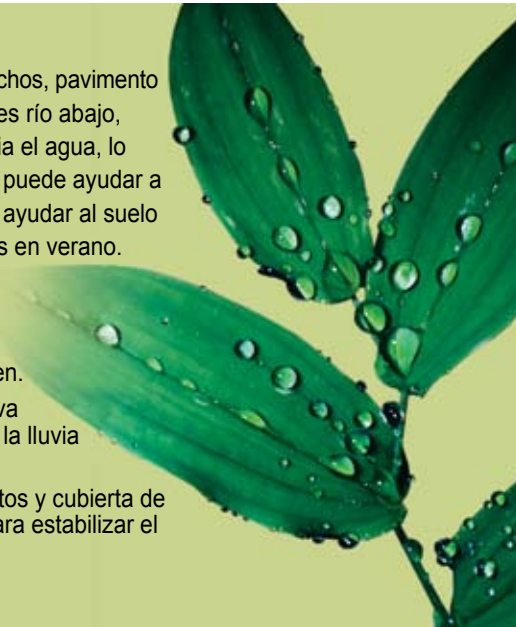


*Riegue temprano en la mañana o al anochecer para reducir la evaporación.*

### Deje que la lluvia empape.

La lluvia del invierno pasa en torrentes sobre techos, pavimento y suelos compactados. Esto causa inundaciones río abajo, erosiona los bancos de los riachuelos y enturbia el agua, lo cual causa daño al salmón y otra fauna. Usted puede ayudar a disminuir este escape de agua en el invierno y ayudar al suelo a retener la humedad que necesitan las plantas en verano.

- Dirija las canaletas del techo hacia el césped y las áreas de siembra.
- Use compost y acolchado para reducir la erosión y ayudar a que la lluvia penetre bien.
- Use adoquines con espacios entre ellos, grava u otros tipos de pavimento que permiten que la lluvia llegue al suelo.
- Plante filas densas de árboles nativos, arbustos y cubierta de suelo al lado de riachuelos, lagos y zanjas para estabilizar el suelo, y filtrar y disminuir el escape de agua.



**Para más información:** ¿Dónde comprar mangueras de remojo o de riego por goteo? ¿Cómo encontrar un profesional de irrigación? Comuníquese con los expertos de la **Línea de respuestas para un jardín y césped natural llamando al 206-633-0224** (pida atención en español), mande un email a [info@lawnandgardenhotline.org](mailto:info@lawnandgardenhotline.org) o vea la lista de recursos en la contraportada.



## 4 Piense dos veces antes de usar pesticidas



Los científicos han encontrado 23 pesticidas (para matar maleza e insectos) en nuestros riachuelos, muchos a niveles que pueden dañar al salmón y otra fauna. El uso excesivo de estos productos también puede dañar la salud del suelo y de las plantas. Algunos estudios demuestran que los riesgos para la salud incrementan en las familias que usan pesticidas en el césped y jardín, especialmente entre los animales domésticos y los niños. Lo bueno es que realmente no necesitamos la mayoría de estos productos químicos.

### Empiece previniendo.

- Cree un suelo sano con compost y acolchado (*mulch*): los organismos del suelo protegen las plantas de muchas enfermedades y plagas.
- Escoja plantas resistentes a plagas y plántelas según sus requisitos de cantidad de sol/sombra y condiciones del suelo.
- Limpie las plantas enfermas y ponga las plantas muertas en la compostera en otoño para reducir el número de lugares donde se ocultan los insectos.
- Extraiga las malezas antes que produzcan semillas y las esparzan.
- Use plantas diversas, de tal forma que si una plaga ataca a una planta, las otras puedan reemplazarla.



La mayoría de insectos son insectos buenos.

Sólo alrededor del 5% de los insectos en su jardín son plagas. Los "insectos buenos", como el escarabajo de tierra (arriba) y las crisopas verdes (abajo) ayudan a controlar plagas.

### Identifique el problema antes de rociar, aplastar o pisar.

Puede que el verdadero problema sea una poda o corte incorrecto, riego inapropiado u otras prácticas fácilmente corregibles. Puede ser que ese bicho espantoso sea realmente un "insecto bueno" y beneficioso que se come al insecto plaga. Ya sea un insecto, una enfermedad o maleza, es necesario identificar el problema para saber cómo lidiar bien con él.

### Acepte un poco de daño: dé a la naturaleza tiempo para hacer su trabajo.

Los depredadores naturales a menudo logran controlar las plagas, pero necesitan tiempo para hacerlo. No rocíe al primer signo de daño: puede que la naturaleza acabe controlando el problema o a menudo las plantas sanan por si solas al crecer.





## Si aparece una plaga o un problema con las malezas, utilice la solución menos tóxica.

- Los controles físicos como las trampas, las barreras, las cubiertas de tela para jardín, o productos repelentes puede que controlen las plagas.
- Los extractores de malezas de mango largo extraen fácilmente los dientes de león.
- Acolchar una vez al año reduce la cantidad de malezas en las camas de siembra.
- Ahora hay productos menos tóxicos como jabones, aceites hortícolas, e insecticidas a base de plantas que sirven para solucionar muchos problemas.
- También están ahora a la venta insectos beneficiosos que son usados para el control natural de plagas, o usted puede atraer a estos "insectos buenos" plantando una variedad de plantas que proporcionen polen y néctar todo el año.



*Los extractores de malezas de mango largo extraen fácilmente los dientes de león.*

## Utilice pesticidas químicos como último recurso.

Si tiene que usar un pesticida químico, use el producto menos tóxico y sólo en el lugar afectado. No lo esparza por todas partes en su jardín para matar unas pocas malezas o insectos.

Quizás sea mejor contratar a un profesional que tiene todo el equipo protector para aplicarlo, pero no use servicios que esparcen sustancias químicas por todo el jardín o que rocían con dichos productos en fechas fijas. Aplique pesticidas sólo cuándo y dónde realmente tiene un problema. Siga las instrucciones de la etiqueta de manera exacta: más no es mejor. Y asegúrese de mantener a niños y animales domésticos fuera de las áreas de aplicación.



## Reemplace las plantas que tienen problemas por aquellas resistentes a plagas para tener un jardín más saludable y fácil de cuidar.

Si una planta, un árbol inclusive, tiene plagas o enfermedades todos los años, es hora de reemplazarla por una variedad más tolerante u otro tipo de planta que no tenga estos problemas.



*Las rosas son uno de los tipos de plantas con las cuales solemos usar fungicidas para controlar plagas. Para reemplazar las plantas propensas a enfermedades, pida en su vivero variedades modernas con mayor resistencia a enfermedades y plagas.*

### ¿Tiene problemas con las plagas o las malezas? Tiene ayuda al alcance.

Comuníquese con los expertos en la **Línea de respuestas para un jardín y césped natural** llamando al **206-633-0224** (pida atención en español) para solicitar folletos, ayuda experta gratis con la identificación de "insectos buenos" y sobre cómo resolver su problema con las plagas, la maleza, o las enfermedades de las plantas. Los **jardineros expertos de la WSU** también pueden ayudar. Llame al **206-296-3440** (atención en inglés).



## 5 Practique el cuidado natural de césped



Es fácil tomar estos pasos con nuestros céspedes, donde a menudo utilizamos la mayoría de los pesticidas, los fertilizantes y el agua, producimos gran cantidad de desechos, ¡y donde trabajamos demasiado duro!

### **Corte más alto (1 a 2 pulgadas o 2,5 a 5 cm.), corte regularmente, y deje los recortes.**

“Cespedciclar”, es decir, dejar el pasto cortado donde caiga, no causa acumulación de material muerto, pero sí crea céspedes más sanos. Los

organismos del suelo reciclan los recortes, lo vuelven fertilizante gratis, y usted se ahorra todo el trabajo de empaquetarlos. Los cortacéspedes modernos hechos para “mulching”, es decir, para dejar un acolchado, hacen el cespedciclaje aún más fácil.

### **Use fertilizantes que indiquen natural orgánico (“natural organic”) o de liberación lenta (“slow release”).**

No espere obtener un color verde-azulado profundo— los céspedes sanos en nuestra región son de un verde más claro.

- El mejor tiempo para fertilizar es septiembre, cuando el pasto genera raíces mayores y las reserva para el año próximo.

- Si quiere fertilizar en la primavera, espere hasta mayo, cuando el crecimiento del césped disminuye.

### **Riegue profundamente, hasta humedecer toda la zona de las raíces, pero de manera infrecuente.**

Deje que el suelo se seque entre riegos para prevenir enfermedades del césped y ahorrar agua. Los céspedes sólo necesitan alrededor de una pulgada de agua (2,5 cm.) por semana durante el verano, incluyendo la lluvia, para quedar verdes. También puede dejar que las áreas del césped que no se usan mucho adquieran color café y se tornen inactivas – con sólo regar una vez al mes, ellas rebrotarán en el otoño.



*Usted puede cespedciclar con cualquier cortacésped. Los cortacéspedes de empuje (izquierda) y los cortacéspedes de motor convencionales (derecha) dejan el pasto cortado sobre la superficie para su descomposición. Los cortacéspedes eléctricos y de gas que acolchonan (mulching mowers) (centro) usan aire para devolver el pasto cortado al suelo, dejando su césped limpio.*

### **¿Cuánto es una pulgada de agua por semana?**

Ponga unas latas de atún u otros contenedores con los lados rectos sobre su césped, prenda el regador y verifique el tiempo. Cuando la mayoría de las latas tengan una pulgada de agua (2,5 cm.), apague el regador y mire cuánto tiempo estuvo prendida. Así sabrá por cuánto tiempo deberá prender su regador cada semana en el verano, si es que quiere mantener su césped verde.





## Mejore los céspedes pobres con aeración, sobresiembra y una capa de compost.

- Airee en la primavera o el otoño para mejorar el desarrollo de la raíz y la penetración del agua.
- Después sobresiembre en áreas con poco pasto, usando mezclas de semillas de césped adaptadas al noroeste.
- Luego cúbralo con compost, rastrillando de entre 1/4 a 1/2 pulgada (0,6 a 1,2 cm.) de compost en el césped para cubrir las semillas y mejorar el suelo.
- Repita estos pasos anualmente, cuantas veces sea necesario, para mejorar los céspedes pobres.



*Usted puede alquilar un aireador o contratar un servicio de jardinería para airear su suelo.*

## Piense dos veces antes de usar “desmalezar y abonar” (“weed and feed”) u otros pesticidas.

Acepte unas cuantas malezas y quíteles espacio a las problemáticas haciendo que su césped crezca sano y denso. Utilice un extractor de maleza de mango largo para quitar fácilmente los dientes de león sin agacharse. El escardar es más fácil cuando el suelo está húmedo. Si va a usar un producto químico (herbicida) para desmalezar, no lo esparza por todas partes (porque llega a nuestros riachuelos): sólo échelo directamente encima de la maleza que quiera eliminar.



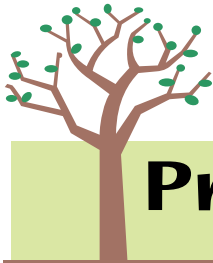
### ¡Menos césped, menos trabajo!

En vez de césped, considere otras alternativas en laderas, áreas sombreadas o cerca de riachuelos y lagos. El césped crece mejor en suelo plano y bien drenado, en áreas con mucho sol o un poco de sombra, y requiere mucho trabajo (y a veces productos químicos) mantenerlo. Busque otras plantas mejor adaptadas al suelo húmedo, laderas o zonas muy sombreadas. Intente dejar o plantar una “zona de protección” formada por vegetación densa y nativa al lado de riachuelos y lagos. Esto filtrará y reducirá el escape de agua, dará sombra que refrescará el agua, proporcionará hogares para la fauna y prevendrá también la erosión de las orillas.

**Para más información:** ¿Qué sabe del musgo o las tóxicas? ¿Dónde puede comprar fertilizante orgánico o un cortacésped acolchonador? Pregunte a los expertos en la **Línea de respuestas para un jardín y césped natural llamando al 206-633-0224** (pida atención en español), mande un email a [info@lawnandgardenhotline.org](mailto:info@lawnandgardenhotline.org) o vea la lista de recursos en la contraportada.

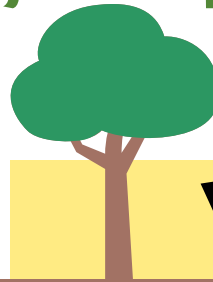


# El cuidado natural de jardín por estaciones



## Primavera

Marzo - Mayo



## Verano

Junio-Agosto

### Jardines de flores y huertas

- Prepare nuevas áreas mezclando de 1 a 3 pulgadas (2,5 a 7,5 cm.) de compost con el suelo.
  - Extraiga las malezas cuando apenas empiezan a crecer, mientras el suelo está húmedo y las raíces son cortas, y antes de que esparzan semillas.
  - Compre plantas que resisten enfermedades y utilizan menos agua.
  - ¿Problemas de plagas? Llame a la Línea de respuestas para un jardín y césped natural marcando el 206-633-0224 (pida atención en español) para consejos.
- Acolche (*mulch*) las camas de flores y vegetales con compost o recortes de césped para conservar el agua y controlar las malezas
  - Use cubiertas de tela para jardín para proteger verduras sensibles a las plagas.
  - Identifique insectos antes de rociarlos, pisarlos o aplastarlos – puede que sean “insectos buenos” que comen plagas.

### Árboles y arbustos

- Prepare áreas nuevas para árboles y arbustos mezclando compost en toda la cama (no sólo en los huecos donde va a plantar) o plante árboles en suelo nativo y acolche bien.
- Acolche alrededor de arbustos y árboles con trocitos de ramas y árboles, hojas secas o corteza una vez al año para conservar el agua, reducir la maleza y alimentar el suelo.

### Céspedes

- Comience a cortar el césped a 2 pulgadas de alto (5 cm.) o a una pulgada (2,5 cm.) en céspedes de pasto doblado (*bentgrass*). “Cespedcicle” – deje que los recortes sirvan como fertilizante gratis.
  - Para céspedes en malas condiciones: airee, sobresiembre y cubra con  $\frac{1}{2}$  pulgada (1,25 cm.) de compost.
  - Fertilice su césped si es necesario en mayo con fertilizante natural orgánico (“*natural organic*”) o de liberación lenta (“*slow release*”).
- Corte regularmente, y deje los recortes en el césped.
  - Mantenga afiladas las hojas del cortacésped para reducir el daño al césped y evitar que las puntas del pasto se vuelvan café.
  - Considere ahorrar agua permitiendo que algunas áreas del césped (sobre las que no se camina mucho) se vuelvan color café y permanezcan inactivas hasta otoño.

### Riego

- Prepare sistemas de riego probando, ajustando y reparando escapes.
  - Extienda las mangueras de remojo en las camas de siembra y cúbralas con acolchado.
  - Compruebe la humedad del suelo al nivel de las raíces antes de regar – no riegue hasta que éstas lo necesiten.
- Prenda y vuelva a inspeccionar su sistema de riego y ajústelo según el clima. (No riegue cuando llueva).
  - Riegue el césped 1 pulgada (2,5 cm.) por semana o déjelo adquirir un color café y permanecer inactivo (pero riegue en cantidad suficiente para humedecer la zona de las raíces una vez al mes).
  - Riegue al amanecer o al anochecer para reducir la evaporación.

### Compostaje

- Coseche compost de su contenedor. Devuelva cualquier rama o tallo no descompuesto al contenedor para otro ciclo.
- Agregue los desechos del jardín a la pila de compost; riegue la pila para mantenerla húmeda. Ponga la pila a la sombra o cúbrala para retener la humedad.

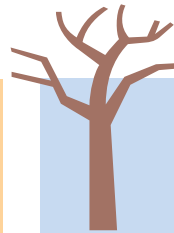


# El cuidado natural de jardín por estaciones



## Otoño

Septiembre - Noviembre



## Invierno

Diciembre-Febrero

### Jardines de flores y huertas

- Extraiga las malezas de las camas de siembra cuando el suelo está húmedo y antes que desarrollen raíces profundas.
- Acolche las camas con hojas o compost para reducir las malezas del invierno y alimentar el suelo o plante cultivos de invierno en camas abiertas.
- Prepare nuevas áreas donde vaya a plantar incorporando compost.

- Vuelva a rastrillar el acolchado de hojas encima de las camas si el viento lo quita.
- Desmalece una vez durante el invierno para prevenir que las semillas de la maleza germinen.

### Árboles y arbustos

- Acolche alrededor de árboles y arbustos con hojas, trocitos de ramas y árboles, o corteza.
- Plante árboles, arbustos y muchas de las plantas perennes a inicios de otoño para que comiencen con buen pie.

- Poda los árboles frutales y otros árboles y arbustos leñosos mientras están inactivos (diciembre - febrero).

### Céspedes

- Mejore las áreas con poco césped de septiembre a octubre, aireando, sobresembrando y cubriendo con compost.
- Fertilice su césped con fertilizante natural orgánico ("*natural organic*") o de liberación lenta ("*slow release*") en septiembre para que crezcan raíces sanas y densas que no dejen espacio a la maleza.
- Plante céspedes nuevos entre el 1 de septiembre y el 15 de octubre para que comiencen con buen pie antes del siguiente verano.

### El invierno es el tiempo de planear para la primavera.

- Ponga a punto el equipo del jardín; afile las hojas del cortacésped..
- Planee la irrigación por goteo o mangueras de remojo para las camas y los contenedores para conservar agua.
- Mire lo almacenado para ver si hay productos químicos que no desea, y deséchelos de manera segura. Llame a la **Línea de Tóxicos al 206-296-4692** (pida atención en español) para información de cómo desecharlos.
- Planee el reemplazo de plantas que están enfermas o tienen plagas.
- Llame a la **Línea de respuestas para un jardín y césped natural al 206-633-0224** (pida atención en español) para hacer preguntas y solicitar folletos gratis, y con objeto de empezar la planificación para la primavera o lea más en los sitios web en la próxima página.



### Riego

- Reduzca el riego cuando el clima se vuelve más fresco en septiembre.
- Cuando empiecen las lluvias, apague y drene los sistemas de riego.
- Guarde las mangueras de remojo o recúbralas con acolchado si se dejan afuera.

### Compostaje

- Incorpore sus residuos de plantas anuales al compost para la primavera. Mantenga la pila tan húmeda como una esponja estrujada.

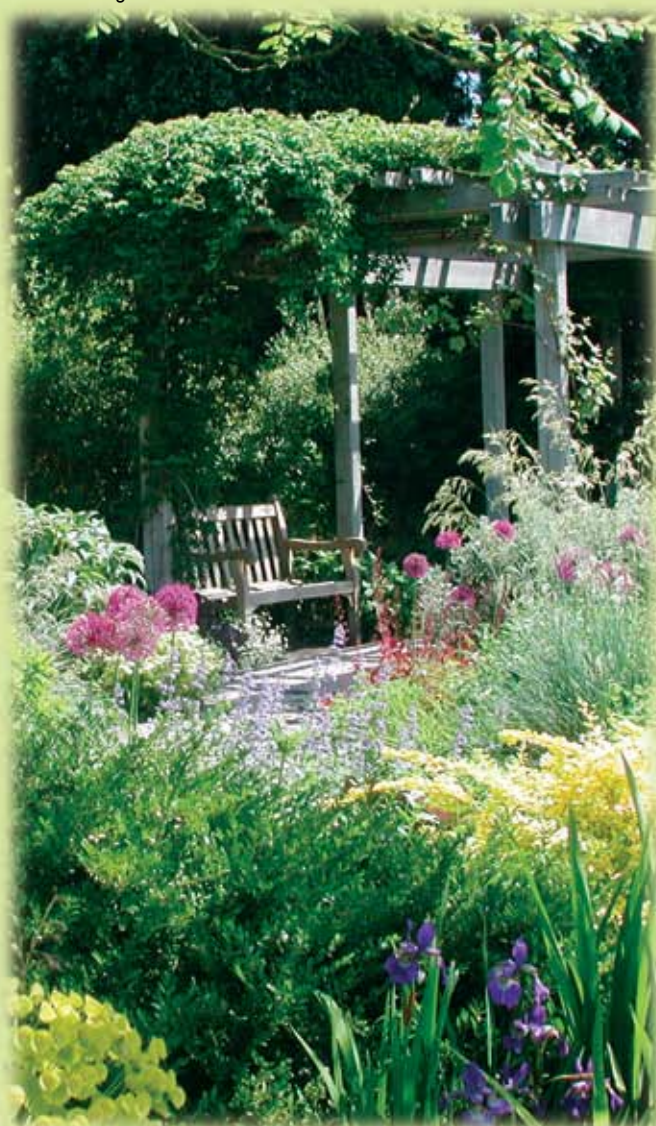
# ¿Quiere saber más?

**¿Preguntas?** Llame a la Línea de respuestas para un jardín y césped natural marcando el 206-633-0224 (pida atención en español) o mande un email a [info@lawnandgardenhotline.org](mailto:info@lawnandgardenhotline.org)

## Recursos (en inglés)

- Suelo y compost (King County)  
[www.metrokc.gov/soils](http://www.metrokc.gov/soils)
- Temas sobre el césped y el jardín (King County)  
<http://dnr.metrokc.gov/topics/yard-and-garden>
- Cuidado natural del césped y el jardín (City of Seattle)  
[www.seattle.gov/util/services/yard](http://www.seattle.gov/util/services/yard)

Jardín de riego eficiente en el Jardín Botánico de Bellevue.



- Conservación del agua, interiores y exteriores (Saving Water Partnership – Asociación para el Ahorro del Agua)  
[www.savingwater.org](http://www.savingwater.org)
- Información sobre Washington State University Master Gardener (Jardinero Experto, Universidad del Estado de Washington), llame al 206-296-3440 (atención en inglés), <http://gardening.wsu.edu>, o busque “Extensión en Español” en <http://king.wsu.edu>
- Jardinería y control de plagas menos tóxicos (Programa Local de Manejo de Deshechos Peligrosos en King County) [www.govlink.org/hazwaste/house](http://www.govlink.org/hazwaste/house), o en español 206-296-4692, [www.metrokc.gov/health/hazard/espanol](http://www.metrokc.gov/health/hazard/espanol)
- Escoger la planta correcta para el lugar correcto  
[www.greatplantpicks.org](http://www.greatplantpicks.org)
- Información de plantas nativas  
<http://dnr.metrokc.gov/wlr/pi/go-native>
- Viveros y centros de jardinería locales

**Folletos gratis** disponibles por medio de la Línea de respuestas para un jardín y césped natural o en los sitios web que figuran arriba. Se incluye (por ahora sólo en inglés):

## Guías para un césped y un jardín natural

- *Growing Healthy Soil*
- *Choosing the Right Plants*
- *Smart Watering*
- *Natural Pest, Weed & Disease Control*
- *Composting at Home*
- *Natural Lawn Care*

## Otras publicaciones

- *Stop Before you Spray: A photo guide to beneficial insects*
- *How to Choose a Landscape Company*
- *How to be a Salmon Friendly Gardener*
- *Turn Over a New Leaf – Compost for Healthy Soil*

Este material se proporciona, al pedirlo, en formatos alternativos para individuos con discapacidades.

## ¡Cuando se trate de su jardín, actúe naturalmente!



**King County**

Programa Local de  
Manejo de Deshechos Peligrosos  
206-296-4692



**City of Seattle**

Servicios Públicos de Seattle  
206-633-0224



**Saving Water Partnership**

(Asociación para el Ahorro del Agua)  
Una prestación de su servicio local de agua  
206-684-SAVE